



liimaa

FÖRE STUDIEPERIODEN

- a. Planera ett mångsidigt lärområde så att eleverna kan göra framsteg enligt egna förutsättningar
 - i. Lärområdet innehåller olika uppgifter och uppställda mål, vilka presenteras som en så kallad lärtig. Lärstigen stöder elevernas självreglering och fungerar samtidigt som en dagbok där lärandeprocessen synliggörs.
 - ii. Ett exempel på lärtig (på finska): bit.ly/oppimispolku
 - iii. Överväg hur du i undervisningsarrangemangen kan synliggöra lärandet (ge eleverna möjlighet att äga sitt lärande) och främja målstyrt lärande (mastery learning)
- b. Möblera klassrummet så att det gynnar lärande och underlättar samarbete
 - i. Skapa olika arbetsstationer genom att gruppera borden



DEN FÖRSTA LEKTIONEN

- a. Presentera lärområdets lärtigar, mål och grunden för bedömningen
 - i. Uppmuntra självvärdering och utvärderingssamtal.
- b. Skrid till verket!
 - i. Instruera eleverna att först försöka lösa uppgifterna i smågrupp innan de tyr sig till läraren.
 - ii. De inledande uppgifterna är enkla till sin karaktär då betoningen ligger på att träna inlärningsstrategier framom innehåll

liimaa

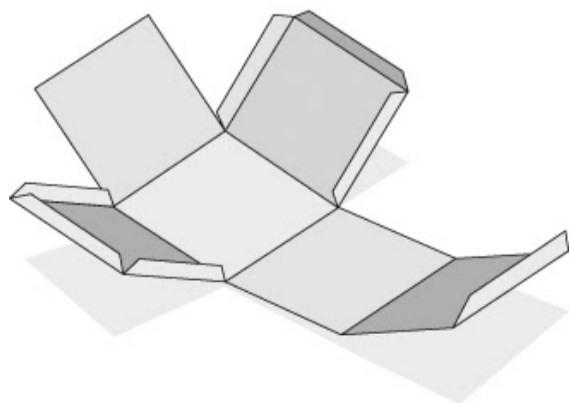
DE FÖRSTA VECKORNA

- a. Använd lektionstiden till att stöda elevernas lärande
 - i. Handled eleverna enskilt eller i smågrupper
 - ii. Du får information om elevernas styrkor och svagheter
 - iii. Motiverade elever kan framskrida i eget tempo
 - iv. Läraren får tid att handleda elever som behöver mer stöd för sitt lärande

liimaa

liimaa

leikkaa
& liimaa
taita



#YOOJOO
#EDUHAKKERIT

MODELL FÖR INDIVIDBASERAT LÄRANDE

OCH ATT ÄGA SITT EGET LÄRANDE

I SLUTET AV STUDIEPERIODEN

- a. Håll utvärderingssamtal med eleverna
 - i. Eleverna ges möjlighet att samtala med läraren om sitt kunnande, sina ambitioner och mål
- b. Stöd för bedömning
 - i. Traditionella summativa prov kan utnyttjas för självvärdering så att elevens insikter om sina kunskaper medvetandegörs
 - ii. Traditionell provövervakningstid kan användas till utvärderingssamtal med eleverna

PEKKA PEURA & JOUNI KOPONEN

I modellen för individbaserat lärande betonas verksamhetsformer som stöder kollaborativt lärande, men lärande sker också individuellt. En naturlig växelverkan elever emellan stöds via praktiska arrangemang i verksamhetsmiljön. Utgångspunkten är att läraren inte förmedlar teoretisk kunskap för alla samtidigt, utan eleverna studerar det centrala innehållet enskilt eller tillsammans. Läraren undervisar i smågrupper och handleder elever individuellt vid behov. Olika undervisnings- och inlärningsmetoder utnyttjas i undervisningen enligt elevernas behov.

MODELL FÖR INDIVIDBASERAT LÄRANDE

#YOOJOO
#EDUHAKKERIT

liimaa

UNDER STUDIEPERIODEN

- a. Aktivera eleverna till att äga sitt eget lärande
 - i. Att få bestämma över arbetstempo och hur kunnande visas har ofta gynnsamma effekter på elevernas motivation
- b. Stöd målstyrt lärande (mastery learning)
 - i. För det livslånga lärandet är det motiverat att tillräcklig tid ges för basfärdigheter. Kvalitet framom kvantitet.
- c. Deltest, som bygger på självvärdering, synliggör lärandet i relation till målen (exempel på finska: polku.opetus.tv)

liimaa

liimaa

ELISABET BACKLUND-KÄRJENMÄKI,
MARIA ENGBLOM, ANNIKA LASSUS &
ÖVERSÄTTNING JENNI VAINIO

